

# Research on Consuming Behaviors of Rural Tourists—Taking Dalian as an Example

Muxi Liu and Xin Zhang\*

Dalian Polytechnic University, Dalian, China.

\*Corresponding author

**Keywords:** rural tourists, consuming behaviors, Dalian

**Abstract.** Based on analysing the present situation of Dalian rural tourism, the paper focuses on the research on the consuming behaviors of Dalian rural tourists, which used the methodology of observation, questionnaire and interview. Then, the paper gives some suggestions as to boost the industry in the aspects of improving the management system, developing the tourism products catering for different groups of consumers, strengthening the promotion efforts, and developing special tourist commodities.

## 乡村旅游者消费行为探究 - 以大连市为例

刘牧溪, 张欣\*

大连工业大学南安普顿国际学院, 大连, 中国

\*通讯作者

**关键词:** 乡村旅游; 消费行为; 大连市

**摘要:** 本研究在分析大连市乡村旅游现状的基础上, 通过实地考察, 调查问卷和访谈的方式重点研究了大连乡村旅游者的消费行为。根据调查结果, 本文提出了相应的对策, 其中包括: 改进乡村旅游管理体系, 多层次开发旅游产品, 加大推广力度, 开发特色旅游纪念品。

### 1. 引言

近年来, 我国旅游业发展较为迅速, 特别是以乡村生活、民俗风情和田园风光为特色的乡村旅游较为突出。乡村区域的优美环境与独特的民俗文化, 具有强大的生命力和发展潜力, 吸引了大量久居于城市的人们。习总书记在党的十九大报告中提出“实施乡村振兴战略”, 把农业农村的发展摆到国家战略的高度进行决策部署。以农家乐、农业观光、农村休闲度假等为主的乡村旅游不仅可以利用乡村旅游资源, 扩大劳动就业, 还有利于促进农村社会稳定、构建和谐乡村, 建设社会主义新农村。大连市乡村地区蕴含着丰富的旅游资源, 具有可观的发展前景。

### 2. 相关概念阐述

#### 2.1 乡村旅游

目前, 国内外学者对于乡村旅游的定义没有完全形成统一的观点。世界经济合作与发展委员会(OECD)把乡村旅游定义为: 在乡村开展的旅游, “乡村性(Rurality)”是乡村旅游的特色与核心。西班牙学者 Gilbert 与 Tung 则认为: 乡村旅游(Rural Tourism)就是农户为旅游者提供食宿等, 使其在农场、牧场等典型的乡村环境中从事各种休闲活动的一种旅游形式。而国内有关乡村旅游的定义较多, 何景明和李立华认为狭义的乡村旅游是指在乡村地区,

以具有乡村性的自然和人文客体为旅游吸引物的旅游活动。从上述观点中不难看出，乡村旅游的概念主要包括以下两点：一是发生在乡村地区；二是以乡村性作为吸引旅游者的卖点，两者缺一不可。

## 2.2 旅游者消费行为

旅游者消费行为是指游客在收集旅游产品信息之后，进行选择、购买、体验、评价、处理旅游产品，以满足自身需求的全过程的行为表现。从20世纪末开始，学者们开始对旅游者消费行为进行了系统的研究，之后其研究重点转移到了旅游者消费行为的预测。

## 3. 研究方法与内容设计

### 3.1 样本选取背景及意义

大连市位于辽东半岛南部，三面临海，四季分明，气候宜人，森林覆盖率高，岛屿繁多，人文景观独具特色。独特的地理环境形成了区域别具一格的民俗文化，并且形成了农、林、牧、副、渔等多种农业产业形式的发展，为区域乡村旅游发展奠定了坚实的基础。

近年来，乡村旅游在大连市旅游发展中逐渐升温，成为旅游的新热点。大连市乡村旅游资源主要分布在城市周边，呈明显的距离衰减趋势，距离城市越远，分布密度越小；在景点布局上，大部分景区分布在交通路线附近，以黄海大道、沈大高速为主轴，形成带状景区体系。农家游、渔家游、温泉滑雪游、采摘游等休闲农业和乡村旅游产品受到越来越多游客的喜爱，家庭组团到近郊采摘草莓、农庄赏花、休闲垂钓、吃农家饭、参与果蔬种植等已经成为了都市游客的时尚之选。大连市每年定期举办“垂钓节”、“海参节”、“蓝莓节”、“草莓节”、“樱桃节”、“苹果节”、“温泉滑雪节”、“樱花节”、“赏槐会”等乡村节庆活动。尤其是长海县的“渔家风情游”、“环岛垂钓游”，甘井子区的“山村旅游”等都吸引了大量的外地游客。

### 3.2 研究方法

为了调查大连市乡村旅游者的消费行为，本研究针对大连市 18-70 周岁的不同性别、不同家庭结构的人群进行了问卷调查。本次调研向社会共发放调查问卷 200 份，有效回收 181 份，问卷的有效率达到90.5%。

### 3.3 内容设计

本次调查的内容设计主要包括旅游者基本特征与旅游者消费行为两个方面。

#### 1) 旅游者基本特征调查

主要包括：游客的性别结构、年龄结构、收入结构和家庭模式等。

#### 2) 旅游者消费行为调查

主要包括：旅游次数、旅游距离、旅游目的地、信息来源、首要因素、类型偏好、出游时间、出游方式、消费承受能力、旅游目的、留宿意愿、住宿方式、旅游购物等。

## 4. 数据统计与结果分析

经过数据统计整理，我们对大连市乡村旅游者的消费行为进行了系统分析，现总结如下：

### 4.1 游客基本特征分析

#### 4.1.1 游客性别结构

在本次调研的样本中，男性占大连市乡村游人数的38.2%，女性游客数量明显高于男性，占到61.8%。这表明大连市乡村旅游更吸引女性游客。

#### 4.1.2 游客年龄结构

游客的年龄会对其消费行为形成不同程度的影响。不同年龄的游客的社会背景，经济条件会影响其旅游偏好和需求。如图1所示，大连市乡村游中以55岁以上的老年人为主，占到

了46%，其次是 18-30岁这个年龄段，占到了35%。由此可见，大连市乡村游更吸引老年旅游者和学生。

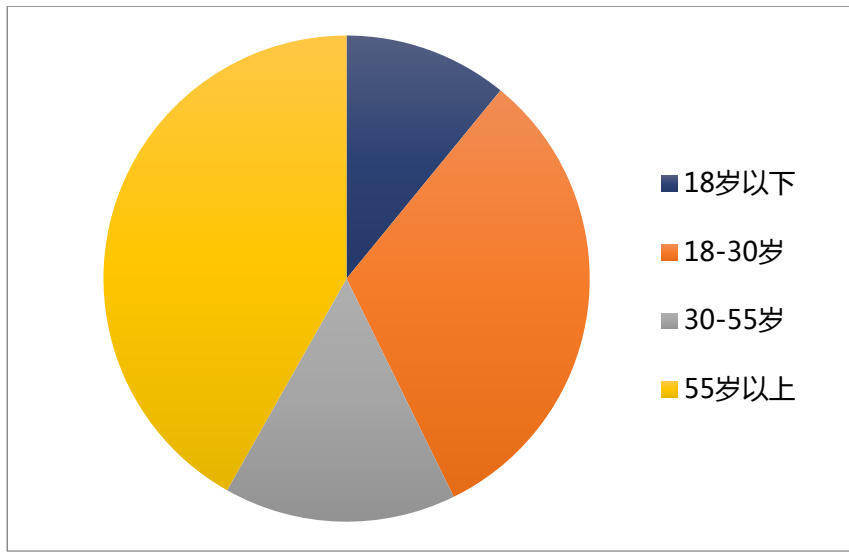


图1 游客年龄结构

#### 4.1.3 游客家庭结构

家庭模式的不同对消费者的闲暇时间有着很大的影响。在此次调研中，三口之家和单身的游客占较大比例。这是由于三口之家有着稳定的收入，单身的人群有较多的闲暇时间，因此这两组人群有着较强的出行能力和意愿。

### 4.2 旅游者行为特征分析

#### 4.2.1 旅游者出行次数分析

尽管有接近30%的旅游者每年进行2-3次乡村游，但是平均每年进行乡村旅游不足一次的也有40%。该数据说明旅游者进行乡村游的次数偏低，乡村游对消费者的吸引力仍有提高的空间。如何解决这一问题，也是目前要考虑的问题。

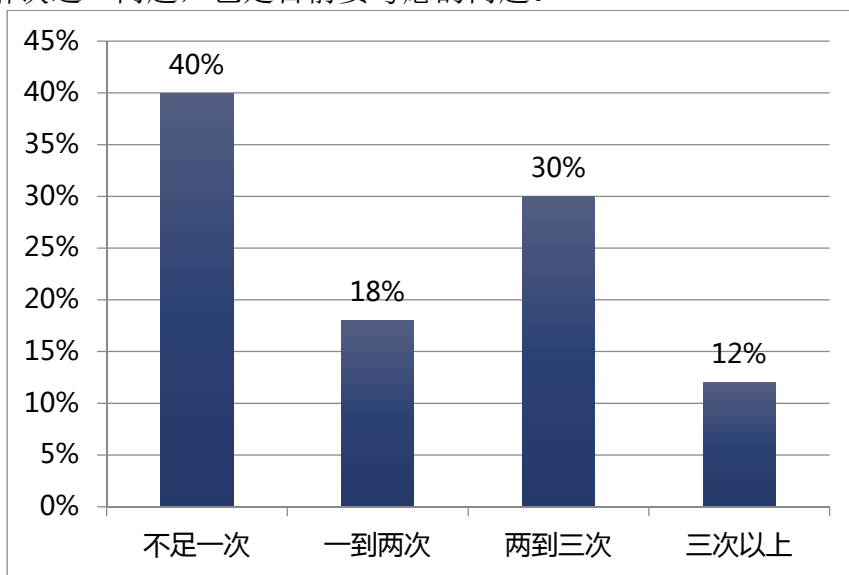


图2 旅行者出行次数分析

#### 4.2.2 旅游者出行方式分析

在现阶段，旅游者出行的首选方式是自驾游。这一点是与国际旅游的发展趋势较为一致的。另外，大连作为拥有港口，铁路，轮渡，高速公路和轻轨的“五位一体”等交通优势的城市，选择公共交通工具出行的消费者也逐渐增多。

#### 4.2.3 旅游者偏好类型分析

参加调研的人群中有75.32%的旅游者认为农村宜人的景色和清新的空气是吸引他们的首要原因。同时，当地的文化和餐饮也受到了旅游者的重视。现在，随着空气质量的日趋恶化，加上城市的快节奏生活，人们开始更加向往接近大自然的生活，这也是乡村游受到欢迎的重要原因。

#### 4.2.4 旅游者消费能力分析

根据调查，我们发现大连市乡村旅游者的消费承受能力大部分在300-600元之间，超过1000元仅占13.21%。这说明大连市乡村旅游主要还是以田园风光游为主，缺少娱乐体验等作为传统旅游项目的补充。

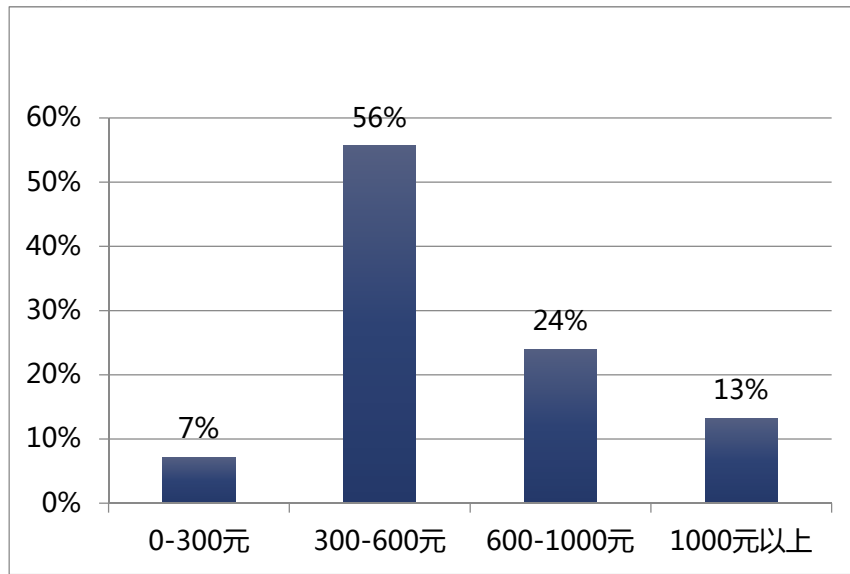


图3 旅行者消费能力调查

### 5. 途径与措施

根据研究结果提出相关建议如下：

首先，要完善管理体系，提高服务质量。乡村旅游中从业人员的服务态度影响着游客出游的次数和旅游目的地的形象。旅游地的管理者要定期对从业人员进行培训，使其掌握旅游知识和必要的旅游礼仪，从而提高服务质量。的重点是吸引力。

其次，多层次开发旅游产品。大连市乡村旅游者的性别、年龄和旅游动机均较为明确。下一步，我们需要在本研究的基础上，进一步对现有市场和潜在市场需求进行更深入、更全面的研究，认识市场需求；并在了解旅游地自身特点的基础上，深入挖掘“乡村性”的内涵，开发出多层次，适应市场需求的旅游产品，特别要开发出延长游客停留时间和提高经济效益的，适应不同市场的旅游产品。

再者，加大旅游营销宣传力度在深度挖掘“乡村性”内涵、多层次开发旅游产品的基础上，需要进一步加大旅游营销宣传的力度，不但要让本地人知道，还要让更多的外地旅游者知道大连的乡村旅游地，让越来越多的旅游者到大连市乡村旅游地旅游。一方面，可以增加客源、提高乡村旅游的经济效益；另一方面，也可以为大连市旅游业增加新的旅游项目，促进旅游业的持续健康发展。

最后，开发特色旅游购物纪念品。大连市乡村旅游者的购买动机中，购物动机很低，产品类型选择中，品尝购物型的产品选择率也非常低，这说明乡村旅游购物品缺乏特色、没有知名度，不能唤起消费者的购买欲望。因此，我们需要在深度挖掘“乡村性”内涵的基础上，根据市场需求和乡村资源特色，开发出具有当地特色的旅游纪念品和旅游商品，以及具有当地特色的旅游食品，提高乡村旅游的经济效益。

## 致谢

本文为2019年度大连工业大学大学生创新创业项目“大连市乡村旅游者消费行为研究”的研究成果，项目编号：201910152225。

## References

- [1] Fan, Yue-ming. *The Research on the Development of Dalian Rural Tourism* [D]. Dalian: Dalian Normal University. 2005
- [2] Wang Lin-hua. *Research on the Development of Dalain Leisure Agriculture and the Development of Dalian Rural Tourism*. [J]. *Economic Cooperation and Technology*. 2016,(5):30-31.
- [3] Kong Fan-dong and Qiu Ying. *Research on the Present Situation of Dalian Rural Tourism and Suggestions* [J]. *Industry and Technology Forum*, 2015,14(18):37-38.
- [4] Ding Hua-rong *Research on the Development, Trend and Suggestions of Dalian Tourism*. [J]. *Economic Vision*, 2013, (12):21-23.